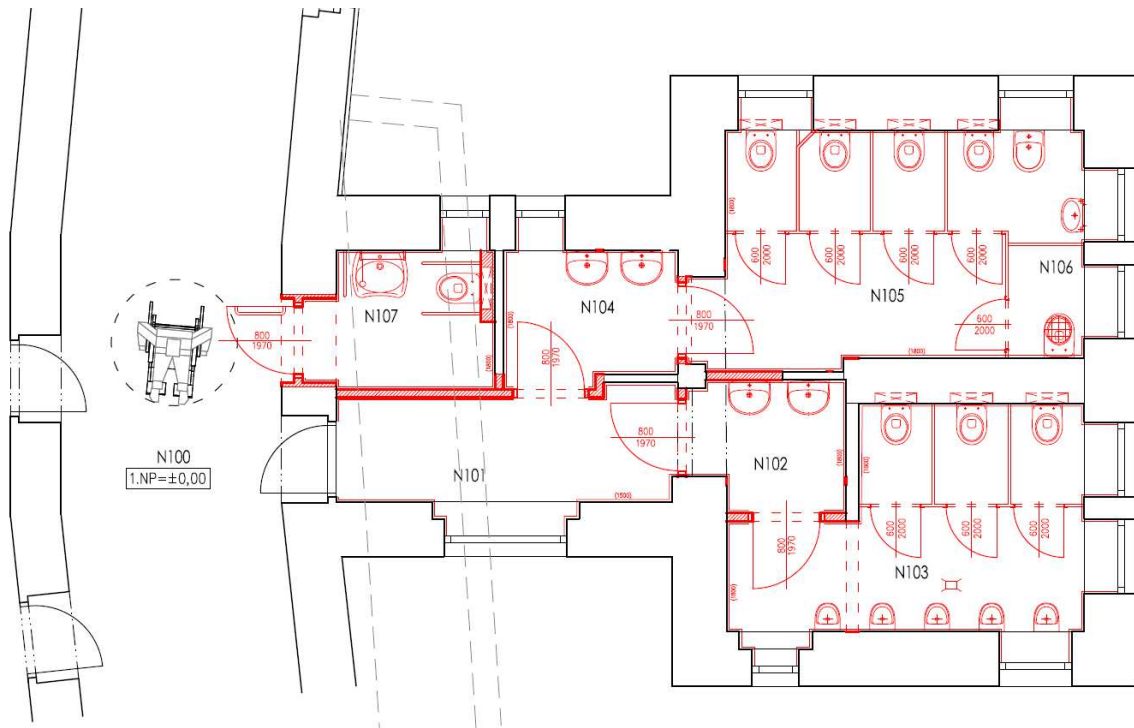




Jiří Krivský

Břevnická 1583
583 01 Chotěboř
GSM: 604 846 915
jiri.krivsky@post.cz

A. PRŮVODNÍ ZPRÁVA



NÁZEV STAVBY	ZŠ SMETANOVA č.p. 745 - rekonstrukce sociálních zařízení
MÍSTO STAVBY	ZŠ SMETANOVA, SMETANOVA 745, 583 01 CHOTĚBOŘ
INVESTOR	MĚSTO CHOTĚBOŘ, TRČKŮ Z LÍPY 69, 58301 CHOTĚBOŘ
DATUM	11/2018
STUPEŇ PD	REALIZAČNÍ PD
VYPRACOVAL	JIŘÍ KŘIVSKÝ, BŘEVNICKÁ 1583, 583 01 CHOTĚBOŘ ING. MILAN LANDSMAN, NA VÝSLUNÍ 1230, CHOTĚBOŘ

ZÁKLADNÍ ÚDAJE STAVBY

A.1. Identifikační údaje stavby

INVESTOR: MĚSTO CHOTĚBOŘ, TRČKŮ Z LÍPY 69, 58301 CHOTĚBOŘ
INVESTIČNÍ AKCE: ZŠ SMETANOVA č.p. 745 - rekonstrukce sociálních zařízení
ZPRACOVATEL PD: JIŘÍ KŘIVSKÝ, BŘEVNICKÁ 1583, CHOTĚBOŘ 58301
ING. MILAN LANDSMAN, NA VÝSLUNÍ 1230, CHOTĚBOŘ, ČKAIT 0009312

A.2. Základní údaje o stavbě

NÁZEV STAVBY: ZŠ SMETANOVA č.p. 745 - rekonstrukce sociálních zařízení
MÍSTO STAVBY: ZŠ SMETANOVA, SMETANOVA 745, 583 01 Chotěboř
OKRES: HAVLÍČKŮV BROD
KATASTRÁLNÍ ÚZEMÍ: CHOTĚBOŘ
STUPEŇ: REALIZAČNÍ DOKUMENTACE

A.3. Zadání

PD byla zadána investičním oddělením města Chotěboř. Byla zadána na provedení realizační PD na přestavbu sociálního zařízení ve staré budově v ZŠ Smetanova. Sociální zařízení je ve třech patrech nad sebou v prakticky stejném dispozičním uspořádání. Dokumentace řeší vybourání stávajících WC kabinek, obkladů, zařizovacích předmětů, dělicích příček apod. Navrhuje novou dispozici s místnostmi WC chlapců a dívek a úklidovou komorou. V 1. NP bude provedeno nové WC pro imobilní osoby s přístupem z hlavní chodby budovy. Ve 2.NP a 3.NP pak WC pro učitele. Pro vytvoření samostatných předsíní před WC pro chlapce a dívky a pro zvětšení WC kabinek byla navržena úplná změna dispozice a záměna místností WC dívky za WC chlapci.

Rekonstrukce počítá s provedením nových obkladů, dlažeb, zařizovacích předmětů, rozvodů vody, nových kanalizačních rozvodů včetně nových stoupacích potrubí a napojení do šachty ve dvoře. Dále nových rozvodů vytápění a otopných těles, nového rozvodu elektroinstalace včetně přívodu z rozvaděče v 1.PP. Budou také provedeny nové minerální podhledy ve všech místnostech kromě chodby a na něm přisazena nová svítidla.

A.4. Podklady

Podkladem pro návrh stavebních úprav byly útržky dokumentace rekonstrukce soc. zař. z roku 1976 a dokumentace přístavby ZDŠ Smetanova z r.1967 předaná investorem. Byla provedena prohlídka na místě, ověřen stav vs. dokumentace, doměřeny změny oproti PD a fotodokumentace.

A.5. Charakteristika stavby

Budova stavby se nachází v Chotěboři v ulici Smetanova. Objekt je stávající a soc. zař. Pravděpodobně bez větších úprav z roku 1976. Doprava materiálu by byla nejlepší přes nejbližší třídu oknem na plochu před školou u ulice Tyršova. Je zde stávající sjezd a brána. Suť by byla dopravována pomocí skluzu přímo do kontejneru. Nový materiál pak pomocí dopravní plošiny a nové betony dopravovány čerpací technikou.

Okno je zánovní plastové. Budou provedena opatření pro jeho ochranu před poškozením. Ve třídě by byla provedena ochranná podlaha z desek OSB a od dveří nájezdová rampa do horního křídla okna. Okno by bylo nejlépe vysadit a provést provizorní stavební křídlo.

Budou provedeny nové WC, osazeny nové zařizovací předměty. Nová WC budou řešena jako jedna místnost, která bude rozdělena na jednotlivé kabinky sanitárními stěnami z desek **DTD HPL 28** (např. fy. SANPRI s.r.o.

Úklidové komory budou provedeny na WC dívek pomocí kabinky z výše uvedených desek. Všechny zařizovací předměty budou demontovány a nahrazeny novými. Nové záchodové mísy budou v závěsném provedení se splach. nádrží ve zdivu nebo v předstěně, pisoáry budou s automatickým radarovým splachováním, umyvadla standartní zavěšená na zdi. Bude provedeno vybourání všech obkladů a provedeny nové.

Po demolici podlah v 1.NP budou provedeny nové rozvody ležaté kanalizace pod základovou deskou. Pro kanalizaci musí být vybourány trasy v základové desce a provedeny výkopy podle výkresu č. D.1.2.2 - 1.NP-demolice podlahy. Pro napojení na stávající šachtu ve dvoře musí být provedeno vybourání prostupu soklovou zdí a zvenku nika cca 500x500mm pro vedení hlavního svodného potrubí. Ve dvoře pak proveden výkop a odstranění stávajícího potrubí napojeného do stávající betonové šachty. Do šachty bude potrubí napojeno otvorem po vybouraném stávajícím potrubí (asi kamenina DN 200). Budou také vysekány nové drážky přes všechna poschodí pro provedení nových stoupacích potrubí kanalizace. Na půdě budou potrubí napojena na stávající odvětrání přes střechu.

Před obklady budou provedeny nové rozvody studené a teplé vody a cirkulace. Napojena bude v místě stávajícího napojení na hlavní rozvody.

Bude proveden nový rozvod vytápění a osazeny nová desková otopná tělesa. Napojení bude v topném tunelu v místě napojení stávajících rozvodů.

Bude proveden nový přívod elektro z rozvaděče v 1.PP a trasou do topného tunelu pod chodbu N 101.

Ve všech místnostech bude vybourána podlaha a provedena nová. Bude provedena nová dlažba.

A.6. Napojení na technické sítě, vnitřní instalace

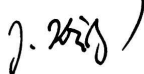
VODOVOD: Napojeno v místě stávajícího napojení na páteřní rozvody v topném tunelu.

KANALIZACE: Zcela nové rozvody napojené do stávající šachty na dvoře.

VYTÁPĚNÍ: Napojeno v místě stávajícího napojení na páteřní rozvody v topném tunelu.

ELEKTRO: Nové rozvody budou napojené do stávajícího rozvaděče v 1.PP a trasou v topném tunelu skrze strop do chodby N101 a stoupacím vedení do všech pater. V každém patře podružný rozvaděč.

Vypracoval: J. Křivský



V Chotěboři 11.12.2018