

Plán BOZP

Zimní stadion – dostavba zázemí pod tribunou



**Zpracoval : Václav KOČÍ, koordinátor BOZP, IČ 11007524,
osvědčení, KARO/2018, březen 2018**

Obsah plánu BOZP:

A. Úvod.

Dnem 1.1.2007 vstoupil v účinnost zákon č.309/2006, kterým se upravují další požadavky bezpečnosti a ochrany zdraví v pracovně právních vztazích a o zajištění bezpečnosti a ochrany zdraví při činnosti nebo poskytování služeb mimo pracovně právní vztahy. Předmětný zákon a související Nařízení vlády č.591/2006 Sb. a č. 592/2006 Sb. jsou implementací evropského práva do právního řádu ČR a bezprostředně navazují na změny obsažené v zákoníku práce.

Účelem tohoto Plánu BOZP je zajistit bezpečnost práce a ochranu zdraví osob na stavbě a v její těsné blízkosti, zamezení vzniku rizik, kterými může dojít k ohrožení zdraví osob a majetku, zajištění ochrany životního prostředí a předcházení havárií, požárů a mimořádných událostí.

Povinnost zpracovat Plán BOZP vyplývá z následujících důvodů:

A.1 Dle § 15 zákona č.309/2006 Sb. dojde k realizaci stavby s naplněním následných podmínek:

a/ Celková předpokládaná doba trvání prací a činností bude delší než 30 pracovních dnů, ve kterých budou vykonávány práce a činnosti. Bude na nich pracovat současně více než 20 fyzických osob po dobu delší než 1 pracovní den,

nebo

b/ Celkový plánovaný objem prací a činností během realizace díla přesáhne 500 pracovních dní v přepočtu na 1 fyzickou osobu.

Zhotovitel Plánu BOZP předpokládá průměrnou účast min.10 osob (pracovníků) při zhotovování stavby.

A.2 Ve smyslu Přílohy č. 5 Nařízení vlády č. 591/2006 Sb. dojde k pracím a činnostem vystavujícím fyzickou osobu zvýšenému ohrožení života nebo poškození zdraví, při jejichž provádění vzniká povinnost zpracovat plán.

Jedná se o:

Práce spojené s demontáží a montáží konstrukčních stavebních dílů kovových, betonových a dřevěných určených pro trvalé zabudování do staveb, dle odst. 11, Přílohy č. 5, NV č. 591/2006 Sb.

Vstoupila v platnost novela Z309/2006 Sb., kdy v § 3, odst. 1 se uvádí, že zaměstnavatel ve spolupráci se zadavatelem stavby zajistí vybavení pro bezpečný a zdraví neohrožující výkon práce na staveništi.

Na základě výše uvedeného, je zadavatel stavby též povinen doručit oblastnímu inspektorátu práce Jihlava oznámení o zahájení prací a to nejpozději 8 dní před předáním staveniště zhotoviteli stavby. Oznámení může být doručeno v listinné nebo i elektronické podobě. Stejnopis oznámení o zahájení prací **musí být vyvěšen** na viditelném místě u vstupu na staveniště. Oznámení musí být vyvěšeno po celou dobu realizace stavby až do doby předání dokončeného díla zhotovitelem stavby zadavateli. Podkladem pro zpracování Plánu BOZP byla dokumentace stavby vyhotovená projektantem Qatrosystem spol. s r.o., Kyjovská 3578, Havlíčkův Brod a příslušné zákony.....

B. Základní a všeobecné údaje.

Identifikační údaje stavby

Název akce : Zimní stadion – dostavba zázemí pod tribunou

Druh stavby: Dokumentace pro územní řízení a stavební řízení

Místo akce: *Zimní stadion - dostavba zázemí pod tribunou, CHotěboř
parcelní číslo 1398/5,1398/6, 1398/3 katastrální území Chotěboř*

Účel stavby: dostavba zázemí pro hokejisty a diváky

Vlastník: Město Chotěboř
Trčků z Lípy 69, 583 01
IČ: 00267538, DIČ: CZ 00267538

Investor: Město Chotěboř
Trčků z Lípy 69, 583 01
IČ: 00267538, DIČ: CZ 00267538

Projektant: Qatrosystem spol. s r.o.
ing. Roman Rázl
580 01 Havlíčkův Brod
IČ 15058654

Autorizovaný inženýr: ing. František Dvořák, Žižkova 3171,
580 01 Havlíčkův Brod
vedený v seznamu ČKAIT pod číslem 0700246

b 1. informace potřebné pro vyplnění oznámení o zahájení prací dle přílohy č. 4, NV 591/2006 Sb.

**Oznámení o zahájení prací
pro IP Jihlava**

1. Datum odeslání oznámení.
2. Název / jméno a příjmení, případně identifikační číslo, sídlo / adresa místa bydliště, případně místo podnikání zadavatele stavby (stavebníka).

Město Chotěboř

Trčků z Lípy 69, 583 01

IČ: 00267538, DIČ: CZ 00267538

3. Přesná adresa, popřípadě popis umístění staveniště.

***Zimní stadion - dostavba zázemí pod tribunou, CHotěboř , parcelní číslo 1398/5,1398/6,
1398/3, 1398/1, 1401/1 katastrální území CHotěboř***

4. Druh stavby, její stručný popis včetně uvedení prací a činností podle přílohy č. 5 k tomuto nařízení, pokud mají být na stavbě prováděny.

Do stávajícího objektu hokejové arény je navržena vestavba zázemí pro sportovce a diváky, nově je navržena vstupní hala pro diváky z jihozápadní strany, respektive schodiště a rampy pro vstup a pro unik z jednotlivých podlaží.

Příloha č. 5 k nařízení vlády č. 591/2006 Sb.

Práce a činnosti vystavující fyzickou osobu zvýšenému ohrožení života nebo poškození zdraví, při jejichž provádění vzniká povinnost zpracovat plán BOZP

11. Práce spojené s montáží a demontáží konstrukčních stavebních dílů kovových, betonových, a dřevěných určených pro trvalé zabudování do staveb.

5. Název / jméno a příjmení, případně identifikační číslo, sídlo / adresa místa bydliště, případně místo podnikání zhotovitele stavby a fyzické osoby zabezpečující odborné vedení provádění stavby, popřípadě vykonávající stavební dozor.
6. Jméno a příjmení / název, případně identifikační číslo a sídlo / adresa místa bydliště, případně místo podnikání koordinátora při přípravě stavby.
**Václav Kočí, Havlíčkův Brod, Bělohradská 119, osvědčení KARO/2018/024/KOO
IČ 11007524**
8. Jméno a příjmení / název, případně identifikační číslo a sídlo / adresa místa bydliště, případně místo podnikání koordinátora při realizaci stavby.
9. Datum předání staveniště zhotoviteli a datum plánovaného ukončení prací.
10. Ohadovaný maximální počet fyzických osob na stavbě
11. Plánovaný počet zhotovitelů na staveništi.
12. Identifikační údaje o zhotovitelích na staveništi.
13. Jméno, příjmení a podpis zadavatele stavby, popřípadě fyzické osoby oprávněné jednat jejím jménem.

K odeslání :

e-mail : budejovice @suip.cz

datová schránka : n7wefgn

c) Přehled právních předpisů vztahujících se k BOZP, včetně BOZP na staveništích, k 31.12.2017 :

<input type="checkbox"/>	Vyhláška č. 85/1978 Sb., o kontrolách, revizích a zkouškách plynových zařízení, ve znění vyhl. č. 352/2000 Sb.
<input type="checkbox"/>	Vyhláška č. 18/1979 Sb., kterou se určují vyhrazená tlaková zařízení a stanoví některé podmínky k zajištění jejich bezpečnosti, ve znění vyhl. č. 97/1982 Sb., 551/1990 Sb., 352/2000 Sb., 118/2003 Sb., 393/2003 Sb.

<input type="checkbox"/>	<u>Vyhláška č. 19/1979 Sb., kterou se určují vyhrazená zdvihací zařízení a stanoví některé podmínky k zajištění jejich bezpečnosti, ve znění vyhl. č. 552/1990 Sb., 352/2000 Sb., 395/2003 Sb.</u>
<input type="checkbox"/>	<u>Vyhláška č. 21/1979 Sb., kterou se určují vyhrazená plynová zařízení a stanoví některé podmínky k zajištění jejich bezpečnosti, ve znění vyhl. č. 554/1990 Sb., 352/2000 Sb., 395/2003 Sb.</u>
<input type="checkbox"/>	<u>Ústavní zákon č. 23/1991 Sb., kterým se uvozuje Listina základních práv a svobod, ve znění vyhl. č. 162/1998 Sb.</u>
<input type="checkbox"/>	<u>Vyhláška č. 91/1993 Sb., k zajištění bezpečnosti práce v nízkotlakých kotelnách</u>
<input type="checkbox"/>	<u>Zákon č. 22/1997 Sb., o technických požadavcích na výrobky a o změně a doplnění některých zákonů, ve znění poslední změna 265/2017 Sb.</u>
<input type="checkbox"/>	<u>Zákon č. 258/2000 Sb., o ochraně veřejného zdraví a o změně některých souvisejících zákonů, poslední změna č. 225/2017 Sb.</u>
<input type="checkbox"/>	<u>Zákon č. 185/2001 Sb., o odpadech a o změně některých dalších zákonů, poslední změna č. 225/2017 Sb.</u>
<input type="checkbox"/>	<u>Nariadení vlády č. 495/2001 Sb., kterým se stanoví rozsah a bližší podmínky poskytování osobních ochranných pracovních prostředků, mycích, čisticích a dezinfekčních prostředků</u>
<input type="checkbox"/>	<u>Nariadení vlády č. 378/2001 Sb., kterým se stanoví bližší požadavky na bezpečný provoz a používání strojů, technických zařízení, přístrojů a nářadí</u>
<input type="checkbox"/>	<u>Nariadení vlády č. 375/2017 Sb., kterým se stanoví vzhled a umístění bezpečnostních značek a zavedení signálů</u>
<input type="checkbox"/>	<u>Nariadení vlády č. 27/2002 Sb., kterým se stanoví způsob organizace práce a pracovních postupů, které je zaměstnavatel povinen zajistit při práci související s chovem zvířat</u>
<input type="checkbox"/>	<u>Nariadení vlády č. 339/2017 Sb., o bližších požadavcích na způsob organizace práce a pracovních postupů při práci v lese a na pracovištích obdobného charakteru</u>
<input type="checkbox"/>	<u>Nariadení vlády č. 168/2002 Sb., kterým se stanoví způsob organizace práce a pracovních postupů, které je zaměstnavatel povinen zajistit při provozování dopravy dopravními prostředky</u>
<input type="checkbox"/>	<u>Vyhl. č. 432/2003 Sb., kterou se stanoví podmínky pro zařazování prací do kategorií, limitní hodnoty ukazatelů biologických expozičních testů, podmínky odběru biologického materiálu pro provádění biologických expozičních testů a náležitosti hlášení prací s azbestem a biologickými činiteli, ve znění vyhl. č. 107/2013 Sb., 181/2015 Sb., 240/2015 Sb.</u>
<input type="checkbox"/>	<u>Nariadení vlády č. 101/2005 Sb., o podrobnějších požadavcích na pracoviště a pracovní prostředí</u>
<input type="checkbox"/>	<u>Zákon č. 251/2005 Sb., o inspekci práce ve znění zák. č. 230/2006 Sb. a zák. č. 264/2006 Sb., zák. č. 213/2007 Sb., zák. č. 362/2007 Sb., zák. 294/2008 Sb., 382/2008 Sb., 281/2009 Sb., 73/2011 Sb., 341/2011 Sb., 365/2011 Sb., 367/2011 Sb., 64/2014 Sb. Sb., 136/2014 Sb.; 247/2014 Sb.; 250/2014 Sb., 81/2015 Sb., 47/2016 Sb., 88/2016 Sb., 93/2017 Sb., 205/2017 Sb., 206/2017 Sb., 225/2017 Sb., 327/2017 Sb.</u>
<input type="checkbox"/>	<u>Vyhláška č. 266/2005 Sb., kterou se stanoví vzor a provedení průkazu inspektorů Státního úřadu inspekce práce a oblastních inspektorátů práce</u>
<input type="checkbox"/>	<u>Nariadení vlády č. 362/2005 Sb., o bližších požadavcích na bezpečnost a ochranu zdraví při práci na pracovištích s nebezpečím pádu z výšky nebo do hloubky</u>
<input type="checkbox"/>	<u>Zákon č. 65/2017 Sb., o ochraně zdraví před škodlivými účinky návykových látek, ve znění zák. č. 183/2017 Sb.</u>
<input type="checkbox"/>	<u>Zákon č. 183/2006 Sb., o územním plánování a stavebním řádu (stavební zákon), ve znění zák. č.</u>

[68/2007 Sb., zák. č. 191/2008 Sb., 223/2009 Sb., 227/2009 Sb., 281/2009 Sb., 345/2009 Sb., 379/2009 Sb., 424/2010 Sb., 420/2011 Sb., 142/2012 Sb., 167/2012 Sb., 350/2012 Sb., 257/2013 Sb., 39/2015 Sb., 91/2016 Sb., 264/2016 Sb., 298/2016 Sb., 183/2017 Sb., 193/2017 Sb., 194/2017 Sb., 205/2017 Sb., 225/2017 Sb.](#)

☐ [Zákon č. 262/2006 Sb., zákoník práce, ve znění zák. č. 585/2006 Sb. a zák. č. 181/2007 Sb., zák. č. 261/2007 Sb., zák. č. 296/2007, zák. č. 362/2007 Sb., 116/2008 Sb., 121/2008 Sb., 126/2008 Sb., 294/2008 Sb., 305/2008 Sb., 306/2008 Sb., 382/2008 Sb., 286/2009 Sb., 320/2009 Sb., 326/2009 Sb., 347/2010 Sb., 427/2010 Sb., 73/2011 Sb., 180/2011 Sb., 185/2011 Sb., 341/2011 Sb., 364/2011 Sb., 365/2011 Sb., 367/2011 Sb., 458/2011 Sb., 466/2011 Sb., 167/2012 Sb., 385/2012 Sb., 396/2012 Sb., 399/2012 Sb., 155/2013 Sb., 303/2013 Sb., 101/2014 Sb., 182/2014 Sb., 250/2014 Sb., 205/2015 Sb., 298/2015 Sb., 377/2015 Sb., 47/2016 Sb., 264/2016 Sb., 298/2016 Sb., 460/2016 Sb., 93/2017 Sb., 99/2017 Sb., 148/2017 Sb., 202/2017 Sb., 203/2017 Sb., 206/2017 Sb., 222/2017 Sb., 292/2017 Sb., 310/2017 Sb.](#)

[ochrany zdraví při činnosti nebo poskytování služeb mimo pracovněprávní vztahy \(zákon o zajištění dalších podmínek bezpečnosti a ochrany zdraví při práci\), ve znění zák. č. 362/2007 Sb., zák. č. 189/2008 Sb., 223/2009 Sb., 365/2011 Sb., 375/2011 Sb., 225/2012 Sb., 88/2016 Sb.](#)

☐ [Nařízení vlády č. 591/2006 Sb., o bližších minimálních požadavcích na bezpečnost a ochranu zdraví při práci na staveništích, ve znění 136/2016 Sb.](#)

☐ [Nařízení vlády č. 361/2007 Sb., kterým se stanoví podmínky ochrany zdraví, ve znění NV č. 68/2010 Sb., 93/2012 Sb., 9/2013 Sb., 32/2016 Sb.](#)

☐ [- Příloha 1](#)

☐ [- Příloha 2](#)

☐ [- Příloha 3](#)

☐ [- Příloha 4](#)

☐ [- Příloha 5](#)

☐ [- Příloha 7](#)

☐ [- Příloha 8](#)

☐ [- Příloha 9](#)

☐ [- Příloha 10](#)

☐ [Vyhláška č. 146/2008 Sb., o rozsahu a obsahu projektové dokumentace dopravních staveb](#)

☐ [Vyhláška č. 156/2008 Sb., o zdokonalování odborné způsobilosti řidičů a o změně vyhlášky č. 167/2002 Sb., kterou se provádí zákon č. 247/2000 Sb., o získávání a zdokonalování odborné způsobilosti k řízení motorových vozidel a o změnách některých zákonů, ve znění zákona č. 478/2001 Sb.](#)

☐ [Nařízení vlády č. 176/2008 Sb., o technických požadavcích na strojní zařízení, ve znění NV č. 170/2011 Sb., 229/2012 Sb., 320/2017 Sb.,](#)

☐ [Nařízení vlády č. 278/2008 Sb., o obsahových náplních jednotlivých živností, ve znění č. 288/2010 Sb., 368/2012 Sb., 365/2013 Sb., 155/2016 Sb., 178/2017 Sb.,](#)

☐ [Vyhláška č. 374/2008 Sb., o přepravě odpadů a o změně vyhlášky č. 381/2001 Sb., kterou se stanoví Katalog odpadů, Seznam nebezpečných odpadů a seznamy odpadů a států pro účely vývozu, dovozu a tranzitu odpadů a postup při udělování souhlasu k vývozu, dovozu a tranzitu odpadů \(Katalog odpadů\), ve znění pozdějších předpisů](#)

☐ [Vyhláška č. 486/2008 Sb., kterou se stanoví odborné činnosti související se zabezpečením vydávání a řádné distribuce českých technických norem a úplata za jejich poskytování, ve znění vyhl. č. 348/2014 Sb., 442/2016 Sb.](#)

<input type="checkbox"/> Zákon č. 198/2009 Sb., o rovném zacházení a o právních prostředcích ochrany před diskriminací a o změně některých zákonů (antidiskriminační zákon), ve znění zák. č. 89/2012 Sb., 332/2014 Sb., 365/2017 Sb.
<input type="checkbox"/> Nařízení vlády č. 264/2009 Sb., o bezpečnostních požadavcích na tunely pozemních komunikací delší než 500 m
<input type="checkbox"/> Vyhláška č. 268/2009 Sb., o technických požadavcích na stavby, ve znění vyhl. č. 20/2012 Sb., 323/2017 Sb.
<input type="checkbox"/> Vyhláška č. 398/2009 Sb., o obecných technických požadavcích zabezpečujících bezbariérové užívání staveb
<input type="checkbox"/> Vyhláška č. 73/2010 Sb., o stanovení vyhrazených elektrických technických zařízení, jejich zařazení do tříd a skupin a o bližších podmínkách jejich bezpečnosti (vyhláška o vyhrazených elektrických technických zařízeních)
<input type="checkbox"/> Nařízení vlády č. 201/2010 Sb., o způsobu evidence úrazů, hlášení a zasílání záznamu o úrazu, ve znění NV č. 170/2014 Sb.
<input type="checkbox"/> Nařízení vlády č. 272/2011 Sb., o ochraně zdraví před nepříznivými účinky hluku a vibrací, ve znění 217/2016 Sb.
<input type="checkbox"/> Zákon č. 350/2011 Sb., o chemických látkách a chemických směsích a o změně některých zákonů (chemický zákon), ve znění zák. č. 279/2013 Sb., 61/2014 Sb., 324/2016 Sb., 183/2017 Sb., 299/2017 Sb.
<input type="checkbox"/> Zákon č. 373/2011 Sb., o specifických zdravotních službách, ve znění zák. č. 167/2012 Sb., 47/2013 Sb., 82/2015 Sb., 205/2015 Sb., 264/2016 Sb., 298/2016 Sb., 65/2017 Sb., 183/2017 Sb., 202/2017 Sb., 310/2017 Sb.
<input type="checkbox"/> Zákon č. 89/2012 Sb., občanský zákoník, změna 460/2016 Sb., 303/2017 Sb.
<input type="checkbox"/> Vyhláška č. 98/2012 Sb., o zdravotnické dokumentaci, ve znění vyhl. č. 236/2013 Sb., 364/2015 Sb.
<input type="checkbox"/> Zákon č. 201/2012 Sb., o ochraně ovzduší, ve znění zák. č. 64/2014 Sb., 87/2014 Sb., 382/2015 Sb., 369/2016 Sb., 183/2017 Sb., 225/2017 Sb.

[konce devátého měsíce po po zaměstnancům, a o podmínkách, za nichž mohou mladiství zaměstnanci výjimečně tyto práce konat z důvodu přípravy na povolání](#)

<input type="checkbox"/> Nařízení vlády č. 291/2015 Sb., o ochraně zdraví před neionizujícím zářením
<input type="checkbox"/> Vyhláška č. 34/2016 Sb., o čištění, kontrole a revizi spalínové cesty
<input type="checkbox"/> Vyhláška č. 93/2016 Sb., o Katalogu odpadů
<input type="checkbox"/> Vyhláška č. 94/2016 Sb., o hodnocení nebezpečných vlastností odpadů

Architektonické řešení

zde navrženo odpovídající hygienické a relaxační zázemí. Ze zázemí bude přístup na ledovou plochu.

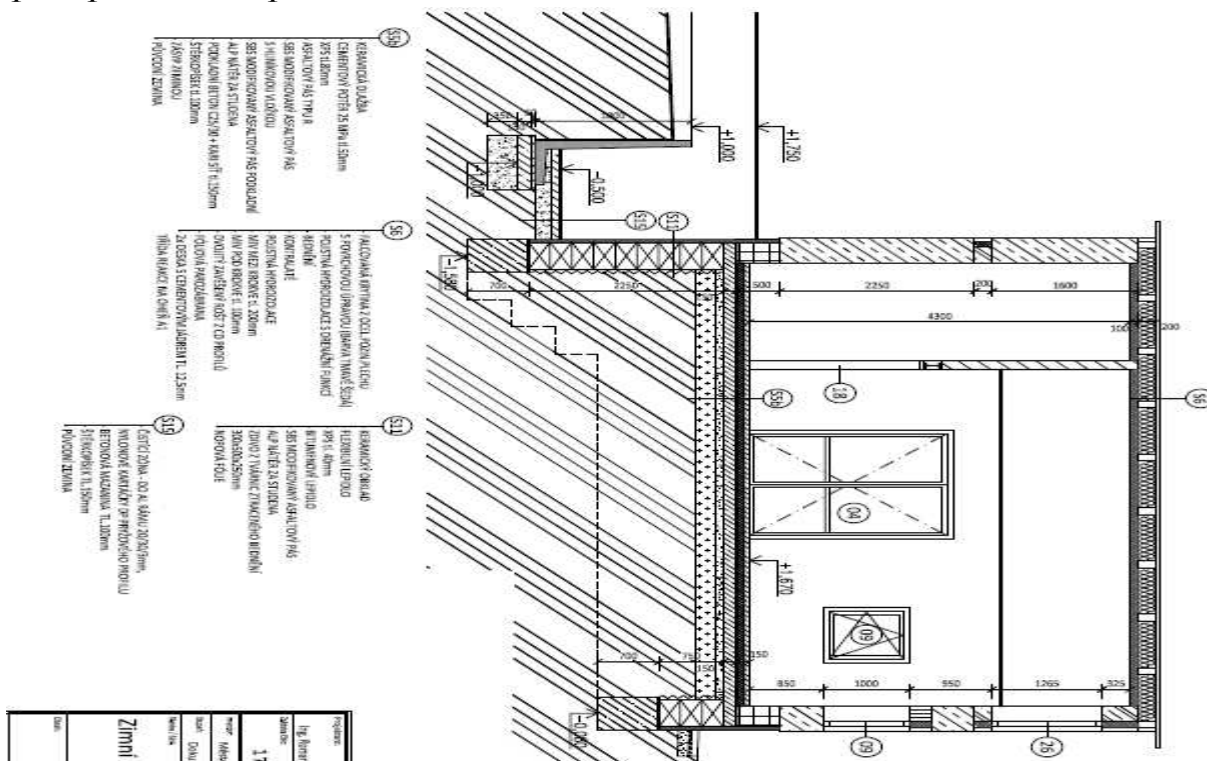
Do 2.NP se bude vcházet přes novou vstupní halu. Ve východní části bude umístěna posilovna se šatnou a hygienickým zázemím. Ve střední části je navržen bufet s kuchyní a úklidovou komorou. V západní části 1.NP i 2.NP bude umístěna technická místnost. V příslušných místDle studie vypracované v srpnu 2011 bude v částečně zapuštěném podlaží haly (1.NP v prostoru za tribunou) umístěno hygienické a provozní zázemí pro hokejisty a v nadzemním podlaží prostory, které budou sloužit pro veřejnost (hygienické zázemí, bufet). Do 2.NP je rovněž situována posilovna.

V 1.NP budou umístěny šatny pro hráče, trenéry, rozhodčí a správce. K těmto šatnám jeech 2.NP jsou umístěna hygienická zázemí pro diváky a zaměstnance.

Stávající stav:

Konstrukce střechy je nesena dřevěnými příhradovými vazníky (osová vzdálenost 6,0 m, v krajním poli 7,2 m). Mezi vazníky jsou krokve. Střešní krytina je z asfaltových pásů na bednění. Tribuna pro diváky je provedena jako samostatná vestavěná konstrukce. Nosnou částí tribuny jsou příčné betonové stěny, na ně jsou uloženy prefabrikované panely. Nástup na tribunu je zajištěn monolitickými železobetonovými schodišti, únikové cesty po ocelových schodištích s východy na jižní fasádě.

Vázemí sportovcům navrženy betonové a keramické stěny, opřené na betonových základových pásech. Stěny nesou nové železobetonové monolitická stropy a železobetonová schodiště. Keramické a popř. betonové stěny vymezují rovněž nově navržené prostory v 2.NP, dispoziční členění je keramickými příčkami. Zastropení prostor v 2.NP je kombinací ŽB desky a ocelových nosníků s protipožárním opláštěním.



d. postupy staveniště řešící a specifikující oplocení, ohrazení stavby s ohledem na místní podmínky a ve vazbě na časový předpokládaný průběh realizace stavby, vstupy a vjezdy na staveniště, prostory pro skladování a manipulaci s materiálem (i mimo staveniště), osvětlení staveniště a pracovišť, ochranná pásma a opatření proti jejich poškození, řešení opatření při nebezpečí výbuchu či požáru, komunikace na staveništi, včetně podjíždění vedení, hlavní vypínač stavby, prozatímní rozvody elektřiny po staveništi, potřeba oddělených napájení pro zařízení staveniště, čerpání vody, noční osvětlení, vnější vlivy na stavbu-ořesy od dopravy, nebezpečí povodně, sesuvu zeminy, opatření pro případ krizové situace, řešení svislé a vodorovné dopravy osob a materiálu, umístění a řešení zařízení staveniště.

Citace PD - Navrhované stavební úpravy a přístavba objektu jsou situovány v zastavěném území sídelního útvaru – města Chotěboř. Stávající objekt a navrhovaná přístavba situovány na parc. Č. 1398/1, č. 1398/6 a č. 1401/1, vše v katastrálním území Chotěboř. Na řešené území navazují: na jihozápadní straně plochy pro bydlení a odpočinek (bytový dům se zahradou), na severozápadní straně plochy pro kulturu a sport (kulturní dům, sportovní hala). Na severovýchodní straně je místo stavby ohraničeno ulicí Svojsíkova, na jihovýchodní straně ulicí U Stadionu. Za těmito ulicemi dále navazují plochy sportovišť (SV) a ploch pro bydlení v rodinných domech (JV). Stavební pozemek je mírně svažité od západu k východu; nově je částečně zastavován travnatý pruh, který navazuje na arénu na jižní straně, od navazující zástavby je vymezen stávající zděnou stěnou.



SITUACE KATASTRÁLNÍ M 1:1500

Dodavatel stavby si smluvně zajistí požadovaný odběr energií a dohodne detailní způsob staveništního odběru se stavebníkem. Zásobování stavby bude zajištěno po místních a vnitroareálových komunikacích. Staveniště bude

zajištěno provizorním oplocením. Pro ochranu okolí stavby z hlediska hlukových poměrů je potřeba důsledně postupovat podle nařízení vlády ze dne 21.1. 2004, kterým se mění nařízení vlády č. 502/2000 Sb. o ochraně zdraví před nebezpečnými účinky hluku a vibrací, uveřejněné ve sbírce zákonů ČR č. 88/2004 Sb. a zejména § 11 – Skladovaný prашný materiál bude řádně zakryt a při manipulaci s ním bude pokud možno skrápěn vodou, aby se zamezilo nadměrné prašnosti. Dopravní prostředky musí mít ložnou plochu zakrytu plachtou nebo musí být uzavřeny. Zároveň budou při odjezdu na veřejnou komunikaci očištěny. Odpady, které vzniknou při výstavbě, budou likvidovány v souladu se zákonem č. 154/2010 Sb. o odpadech, jeho prováděcími předpisy a předpisy s ním souvisejícími (vyhláška MŽP č. 381/2001, 383/2001). Při veškerých pracích je nutno dodržovat bezpečnostní předpisy, zejména vyhl.č. 591/2006 Sb. o bližších minimálních požadavcích na bezpečnost a ochranu zdraví při práci na staveništích. Staveniště se musí zařídit, uspořádat a vybavit přísunovými cestami pro dopravu materiálu tak, aby se stavba mohla řádně a bezpečně provádět. Při zásobování staveniště bude respektován provoz v areálu tělovýchovných zařízení. Stavbou nebudou vznikat zvláštní dopravně inženýrská opatření.

Venkovní zařízení staveniště bude součástí areálu, který není oplocen. Předpokládá se umístění kontaineru na odpad, který bude uzavřen oplocením. Veřejnost bude moci procházet po okolních komunikacích. Všechny vstupy na staveniště musí být označeny bezpečnostními tabulkami a musí být uzamykatelné. Bude se jednat o krátkodobý zábor, který bude využit i pro meziskládku dodávaného materiálu, který se použije pro stavební práce. Materiály musí být skladovány tak, aby nebránily případnému zásahu hasičů. Staveniště na své hranici bude oploceno plotem 180 cm vysokým, nerozebiratelným způsobem. Dopravními značkami bude vyznačena místní dopravní úprava. Na všech přístupech budou bezpečnostní značky „Zákaz vstupu nepovolaných osob, s vyznačením směru možnosti obejítí.

Energie potřebné pro výstavbu budou odebírány ze stávajících prostor ZS (voda, elektrická energie), přes tzv. staveništní přípojky.

Elektrické zařízení se může začít používat až po výchozí revizi, včetně provizorních rozvodů (pravidelné revize á 6 měsíců). Hlavní vypínač el. zařízení musí být umístěn tak, aby byl snadno přístupný, musí být označen a zabezpečen proti neoprávněné manipulaci (NV 101/05Sb, příloha bod.2.1.8.). S umístěním hlavního vypínače el. zařízení musí být seznámeny všechny FO zdržující se na staveništi. Vadné a nevyhovující součástky opravit osobou s odbornou způsobilostí elektro popř. vyřadit. Nezasahovat do elektrických zařízení a spotřebičů osobami bez odborné způsobilosti. Řádné seznámení s návody k obsluze od používaných elektrospotřebičů.

Udržování staveništních komunikací v bezpečném stavu, nezastavování komunikací materiálem, prokazatelné určení přístupových cest, udržování pořádku na pracovišti, prkna a materiál obsahující vyčnívající hřebíky ihned odhřebíkovat nebo hřebíky zahrnout tak, aby nemohly způsobit poranění. Odstraňovat všechny čnicí a trčící předměty z komunikačních a pracovních prostor.

i. Vstupní brána na staveniště **musí být i během pracovní doby uzavřena.**

e. postupy provádění zemních prací řešící zajištění provádění výkopů, u kterých je riziko zasypaní osob, druhy pažení, šířka výkopu, sklony svahu, technologie ukládání sítí do výkopu, zabezpečení okolních staveb, snižování a odvádění povrchové a podzemní vody, řešení zajištění proti pádu do výkopu a konkrétní způsob zajištění, přechody a přejezdy přes výkopy, osvětlení ohrazení, úpravy pro slepce, přeprava zemin, dopravu materiálu do výkopů, vstupy osob do výkopu, způsob manipulace se zeminou

Citace PD - Zemní práce budou probíhat v rozsahu potřebném pro svahování přístupových chodníků, pro snížení terénu ve vnitřní vestavbě a pro vymezení únikového schodiště z 1.NP. Celkové odhadované množství zeminy k odvozu (skládka zemin) je cca 250 m³. Přísun zemin ani staveništní deponie nebudou.

Před zahájením zemních prací musí být na terénu vyznačeny polohově, popřípadě též výškově, trasy technické infrastruktury, zejména podzemních vedení technického vybavení, dle §153, odst.1

stavebního zákona (dodržovat pokyny správců sítí).

Při provádění výkopových prací se nikdo nesmí sdržovat v ohroženém prostoru, zejména při souběžném strojním a ručním provádění výkopových prací, při ručním začišťování výkopu, nebo při přepravě materiálu do výkopu a z výkopu. Neníli stanoveno jinak, je prostor ohrožený činností stroje vymezen maximálním dosahem jeho pracovního zařízení zvětšeným o 2m. Při těchto pracech musí být pracovníci vybaveni ochrannou přilbou a rozlišovací vestou.

Okolo výkopu provést ohrazení dvoutýčovým bezpečným zábradlím o výšce horního madla 110 cm a prostřední příče ve výšce 55 cm. Zábradlí musí být pevné, musí zabránit pádu osoby do výkopu a bude osazeno minimálně 0,5 metr od hrany výkopu. V případě potřeby zřízení bezpečných přechodových lávek a můstků. . Zákaz umísťování výkopku blíže jak 0,5 metru od hrany výkopu. Vytěžený materiál umísťovat na mezideponii.

Před povrchovou a srážkovou vodou se výkop chrání povrchovými odvodňovacími rýhami nebo hrázemi.

Posádkám strojů je zakázáno pojíždět podél výkopů a příkopů ve vzdálenosti menší než 1,5 m od jejich okraje. Je také zakázáno zatačet se s rypadlem na svazích, otáčet horní částí rypadla, když je lopata v záběru a nakládat zeminu na vozidla zpředu. Řidiči vozidel, kteří odvázejí výkopek, musí dbát o rovnoměrné zatěžování korby při nakládání. **Zhotovitel zpracuje technologický postup prací.**

f. postupy pro betonářské práce řešící způsob dopravy betonové směsi, zajištění

pracovníků proti pádu do směsi, pohyb po výztuži, přístup k místům betonáže, předpokládané provedení bednění

Citace PD –Do stávajících nosných konstrukcí arény není stavbou zasahováno, částečně provedena úprava na nosné konstrukci tribuny pro umožnění přístupu na ledovou plochu.

V zázemí sportovcům navrženy betonové a keramické stěny, opřené na betonových základových pásech. K nové vstupní hale s pokladnou a do zázemí sportovců bude zajištěn přístup po bezbariérových rampách. Bezbariérový vstup k ledové ploše je stávající z jihovýchodní strany objektu (z chodníku).

Pro budování monolitických a železobetonových prvků (pilířů, stěn, překladů, průvlaků a stropů) je nutno připravit pevné bednění. Bednění musí být provedeno podle projektové dokumentace tak, aby bezpečně přeneslo všechna zatížení, která na něj budou působit do doby dostatečné tuhosti betonové konstrukce (v tomto případě figramové desky). Bednění většího rozsahu musí být provedeno na základě statického výpočtu.

Rovněž provádění a ukládání ocelové výztuže vyžaduje odborné znalosti a praxi. Při manipulaci a ukládání (pád z výšky, přiražení materiálem apod.) nesmí dojít k ohrožení pracovníků. Armaturu musí před započítím betonáže převzít odpovědný pracovník zápisem do stavebního deníku. Je zakázáno přecházet po uložené armatuře. Zahájení betonování musí být uvedeno do stavebního deníku.

Odbedňování může být prováděno jen na základě pokynu odpovědného pracovníka až po dostatečném ztuhnutí konstrukce. Minimální doba, po kterou beton dozrává je 28 dní, a proto není správné odbedňovat dříve ani malé, nenosné betonové konstrukce (pokud se nejedná o speciální betony). Při odbedňování nenosných betonových konstrukcí je nutno dodržovat následující zásady, a to: neprovádět odbedňování ze žebříků, vyvarovat se násilným strháváním celých ploch bednění, při práci je nutno vyloučit nežádoucí otřesy a napětí v konstrukci. Stát pod odbedňovanou konstrukcí je zakázáno. Materiál získaný odbedňováním okamžitě ukládat na skládku. Doprava betonové směsi pomocí čerpadla a automixu, které budou stát před budovou ZS.

Chránit si zrak ochrannými brýlemi při práci v blízkosti vyprazdňovacího místa domíchávače (+ přilba). Navádění domíchávače jen řádně a prokazatelně poučenou osobou, řádné zajištění vozidla proti posunu, obsluha domíchávače pouze odborně způsobilou osobou. Zákaz čištění

stroje za chodu a přibližování se k nekrytým částem stroje (řetězy a řetězová kola).

g. postupy pro zednické práce řešící základní technologie zdění-zevnitř objektu
-ochranné zábradlí zvenku, z obvodového lešení, zajišťování otvorů ve svislém zdivu,
dopravu materiálu pro zdění, zajištění pod prací ve výškách

Citace PD - Zde bude nově přistavěna vstupní hala, zpevněné komunikace pro pěší a únikový východ z důvodu požární bezpečnosti. Vstup do 1.NP i 2.NP bude nově primárně z jižní strany budovy.

V interiéru použity jednoduché zděné, popř. montované konstrukce, povrchové úpravy dle požadované funkce a s ohledem na požadavky požární bezpečnosti ... stěny omítané, resp. s mechanicky odolným obkladem v zázemí hokejistů, resp. s keramickým obkladem v hygienickém zázemí.

Při činnostech spojených s nebezpečím odstříknutí vápenné malty nebo mléka je nutno používat vhodné OOPP.

Materiál připravený pro zdění nebo omítání, musí být uložen tak, aby pro práci zůstal volný pracovní prostor široký minimálně 0,6m. Na právě vyzdívanou stěnu se nesmí vstupovat nebo jinak zatěžovat, a to ani při provádění kontroly svislosti zdiva a vázání rohů. Pozor na přetížení stropní konstrukce.

Osazované předměty musí být připevněny nebo ukotveny tak, aby se nemohly uvolnit ani posunout (např. překlady).

Na pracovištích a přístupových komunikacích, na nichž jsou FO vykonávající zednické práce vystaveny nebezpečí pádu zn. výšky do hloubky, popřípadě nebezpečí propadnutí nedostatečně únosnou konstrukcí, zajistí zhotovitel dodržení bližších požadavků stanovených NV č.362/2005 Sb, což v praxi znamená především pomocnou konstrukci a pevným zábradlím, vysokým 1,1m ,dvoumadlovým, s 0,15 m zarážkou. A to i na kozovém lešení s pracovní podlahou 1,50m a výše. Zednické práce budou prováděny z dočasných konstrukcí – lešení (viz.další bod plánu - **h**),

h. postupy pro montážní práce řešící bezpečnostní opatření při jednotlivých montážních operacích a s tím spojených opatření pro zajištění pomocných stavebních konstrukcí, přístupy na místo montáže, způsob zajišťování otvorů vzniklých s postupem montáže, doprava stavebních dílů a jejich upevňování a stabilizace,

Citace PD - Stěny nesou nové železobetonové monolitická stropy a železobetonová schodiště. Keramické a popř. betonové stěny vymezují rovněž nově navržené prostory v 2.NP. Zastropení prostor v 2.NP je kombinací ŽB desky a ocelových nosníků s protipožárním opláštěním. Otvorové výplně do exteriéru hliníkové, v interiéru kombinace dřevěných ocelových a hliníkových výplní. Vymezení podstřešních prostor za tribunou ocelovými trapézovými plechy.

Montážní práce smí být zahájeny pouze po náležitém převzetí montážního pracoviště FO určenou k řízení montážních prací a odpovědnou za jejich provádění. **O předání montážního pracoviště se vyhotoví písemný záznam a bude zpracován technologický postup prací.**

Pracovníci musí splňovat podmínky odborné a zdravotní způsobilosti pro danou činnost (základní školení, školení v profesích – práce ve výškách, jeřábník, vazač atd.). Pro montážní práce musí být zpracován technologický postup montáže, který obsahuje časový sled montážních záběrů, včetně prací nad sebou, nasazení a pohyb mechanizačních prostředků, řešení bezpečného přístupu pracovníků ke stykovým uzlům a zabezpečení pracovníků proti pádu (podmínky kolektivního nebo osobního zajištění).

Pracoviště musí být odevzdáno a převzato v dohodnutém stavu zápisem. Sousední prostory a ochranná pásma musí být zajištěna proti možnému ohrožení ostatních osob, staveb, komunikací apod. Montážní četa musí být vybavena odpovídajícími montážními přípravky, prostředky osobního zajištění a ostatními OOPP. Při montáži musí být jak materiál, tak i nářadí zajištěno proti pádu, rovněž tak jednoduché nářadí musí mít pracovník zajištěno (uvázáno) proti pádu použitím vhodných pomůcek a OOPP.

Pracoviště – lešení, závěsné lávky apod. – musí být staticky dimenzováno na předpokládané zatížení (hmotnost materiálů, přípravků, strojů i pracovníků). Strojní zařízení musí být pravidelně kontrolováno a revidováno, ke strojům a zařízením musí být vedena kompletní technická dokumentace, včetně provozního deníku nebo knihy (v provozním deníku jsou uvedeny základní technické údaje stroje, jména pracovníků, kteří jsou pověřeni obsluhou stroje, dále údaje o údržbě, zkouškách a revizích, včetně odstranění případných závad). Při zvedání dílců musí být použity odpovídající mechanizační a vázací prostředky včetně přípravků. Vázací prostředky musí být označené, při montáži **nesmí dojít k jejich překroucení, poškození vázací prostředky se nesmějí používat.**

Konstrukce lešení (DSK) musí být neustále udržovány tak, aby mohly bezpečně plnit funkci, pro kterou byly zřízeny. Smontováno, udržováno a demontováno musí být dle dodaného českého návodu, dodaného na stavbu. Musí tvořit prostorově tuhý celek, zajištěný proti lokálnímu i celkovému vybočení, proti překlopení nebo proti posunutí. Konstrukce se kotví do pevných částí objektu nebo konstrukce, která má sama dostatečnou stabilitu, popř. do země pomocí kotevních lan a šikmých vzpěr. Je-li lešenová konstrukce opatřena z vnější pohledové strany sítovinou nebo plachtovinou, musí být posouzena na působení větrem. Odborné prohlídky se provádějí u lešení nepohyblivých 1 x za měsíc, u lešení pojízdných, u samostatných ochranných a záchytných konstrukcí a u lešení nepohyblivých vystavených účinkům mechanického kmitání 1 x za 14 dní

Lešení musí být opatřeno tabulkou, která obsahuje název a adresu provozovatele, nosnost pracovních podlah v kg.m², dovolený počet současně zatížených podlah a způsob použití lešení. Předpokládá se i použití pojízdného lešení, které musí být min. 0,6 x 1,0 m. Pojezdová kola lešení musí být opatřena brzdou proti samovolnému rozjetí. Podlaha pro pojezd lešení musí být čistá, bez překážek bránících pohybu. Rozšiřující nosníky a stabilizátory musí být opatřeny prostředky zajišťující jejich opření o terén či podlahu.

Při přesunu lešení nesmí být na lešení přítomni pracovníci!!!

i. postupy pro bourací a rekonstrukční práce řešící základní technologie bourání
-ruční, strojní, kombinované, výbušninami, zajištění pracovišť s bouráním, podchycení bouraných konstrukcí, odvoz sutin, zajištění pracovníků ve výšce, inženýrské sítě-zabezpečení, náhradní vedení, zabezpečení okolních objektů a prostor.

Citace PD - tyto práce se prakticky neobjeví nebo jenom ve velmi omezené míře.

j. postupy řešící způsob montáže stropů, včetně pomocných konstrukcí, řešení zajištění ve výšce po obvodu a v místě montáže, doprava materiálu, zajištění pod prací ve výšce, určení kotevních bodů při navrhování osobního zajištění,

Citace PD - Zastropení prostor v 2.NP je kombinací ŽB desky a ocelových nosníků s protipožárním opláštěním..... řešeno v bodě **h**.

Pro tyto práce může být využito pojízdné lešení, viz. bod **h**, nebo dvojité žebříky.

Žebřík může být použit pro práci ve výšce pouze v případech, kdy použití jiných bezpečnějších prostředků není s ohledem na vyhodnocení rizika opodstatněné a účelné, popřípadě kdy to místní podmínky, použití takových prostředků neumožňují. Ale jsou vyloučeny práce na žebříku s

motorovou pilou, ručním pneumatickým nářadím a tp.

Chůze na dřevěném dvojitém žebříku (malíři, elektrikáři atp.) může být prováděna zaškolenými zaměstnanci, pohybují-li se po ploše, kde je vyloučeno nebezpečí ztráty stability žebříku.

Zaměstnavatel zajistí provádění prohlídek žebříků v souladu s návodem na používání (vč. tzv. nástavců při práci na schodišti).

k. postupy pro práce na střechách, řešící způsob zajištění proti pádu na volném okraji, proti sklouznutí, proti propadnutí střešní konstrukcí, doprava materiálu, konkrétní způsob zajištění pod prací ve výšce konkretizovat, při navrhování osobního zajištění specifi kace systému zachycení pádu včetně určení kotevních bodů

Citace PD - tyto práce projektová dokumentace neobsahuje.

Práce ve výškách a nad volnou hloubkou

Ochrana proti pádu se vyžaduje již od výšky 1,5 m. Dále musí být provedena ochrana proti pádu na všech pracovištích nad vodou nebo jinými látkami, kde hrozí nebezpečí poškození zdraví bez

ohledu na výšku. Lékařská prohlídka pracovníků 1x za 3 roky (do 21 let, nad 50 let věku – každý rok). Školení 1x za 12 měsíců, včetně ověření znalostí. U lešenářů může školení provádět jen instruktor. Při práci ve výškách nesmí činnost provádět osamocенý pracovník. Ochrana proti pádu se nevyžaduje na pracovištích nebo komunikacích, které jsou na plochách se sklonem do 10st. a jsou vymezeny zábranami (jednotyčové 1,1 m vysoké bez pevnostního dimenzování, umístěnými nejméně 1,5 m od hrany pádu a dále pak práce uvnitř objektu je nejméně 0,6 m pod korunou zdi, na které se pracuje, při nesplnění této podmínky musí pracovníci používat osobní zajištění proti pádu (zachycovací postroj nebo polohovací pás). Konstrukce kolektivního zajištění musí přesahovat krajní polohy, kde se pracuje minimálně o 1,5 m na každou stranu.

Pracovníci musí pro drobné nářadí používat brašny a pracovní nářadí zavěšovat pouze na vhodně upravenou výstroj, bezpečnou konstrukci apod. Musí být zabráněno pádu materiálu, nářadí a pomůcek (sklouznutím nebo větrem). Pracovníci musí používat vhodnou obuv, pracovní oděv, ochrannou přilbu (při práci, kde hrozí nebezpečí pádu materiálu a při použití osobního zajištění pro práce ve výškách) a další OOPP podle prováděné činnosti. O předání a převzetí úplných konstrukcí pro práce ve výškách musí být proveden zápis do stavebního deníku. Zápis nemusí být proveden u jednoduchých normalizovaných lešení o výšce pracovní podlahy do 1,5 m; u jednomístných sedaček a u pohyblivých pracovních plošin, pokud nebyly při přemísťování demontovány jejich nosné části. Kolektivní zajištění je technická konstrukce chránící více pracovníků. Provádět ji může pouze pracovník s platným průkazem lešenáře. .

Osobní zajištění – jedná se o méně vhodný způsob zajištění osob proti pádu, nebo přímo o zachycení pracovníka při pádu. Musí se používat tam, kde nelze umístit kolektivní zajištění. Pracovní polohovací systém obsahuje pracovní polohovací pás a součást pro připevnění pracovního polohovacího pásu kolem konstrukce. Není určen pro zachycení pádu. Užívá se pro pracovní polohování a oporu pracovníka ve výšce, včetně zabránění volnému pádu. Systém zachycení pádu obsahuje zachycovací postroj a spojovací podsystém určený pro zachycení pádu, zejména místo upevnění (určeno dodavatelskou organizací, nebo odpovědným pracovníkem). Prostředky osobního zajištění se zkoušejí 1x za 2 roky, před použitím je povinností samotného pracovníka přesvědčit se o jejich bezzávadovém stavu a navíc tyto prostředky musí být evidovány. K prostředkům osobního zajištění patří bezpečnostní lana, zachycovací postroje a pracovní polohovací pásy, sedací postroje, zkracovač lan, samonavíjecí kladka, zachycovač pádu, bezpečnostní brzda, přípravky pro spouštění a vytahování atd. U všech prostředků osobního

zajištění platí, že pracovníci musí být seznámeni s návodem k použití od výrobce a dále musí být zacvičeni v používání této techniky.

1. postupy řemeslných prací přidružené stavební výroby řešící požadavky bezpečnosti a ochrany zdraví při práci (zejména dopravu materiálu, jeho skladování na pracovišti, zajištění pracoviště z hlediska požadavků při práci ve výšce, pomocné stavební konstrukce použité pro jednotlivé práce, použití strojů, atp.) dle profesí, zejména montáž antén a hromosvodů, osazování oken, montáž zábradlí, vodorovné izolace balkonů, teras a střech, montáž výtahů, vzduchotechniky, klimatizací, provádění nátěrů a fasád, dokončovací práce kolem objektu-chodníky, osvětlení

Citace PD - Napojení na technickou infrastrukturu je dáno stávajícím stavem, do řešení není zasahováno, kromě dále uvedeného.

-Je navržena nová přípojka splaškové kanalizace s napojením do veřejné stoky v ulici U Stadionu

Je navržena přeložka stávající přípojky jednotné kanalizace; tato je současně rozdělena na dešťovou a splaškovou; místo napojení do veřejné stoky není dotčeno.

Budou využity pokyny především z bodu **e)** zemní práce předešlé části plánu.

Citace PD :

-Elektroinstalace - silnoprůd: napojení nových prostor je ze stávající hlavní rozvodny v objektu; požadavek na zvýšení hodnoty hlavního jističe není. Přípojka stávající z trafostanice v ulici Svojsíkova. Slaboprůd elektroinstalace - jednotlivé systémy budou podrobně řešeny v dalším stupni PD (předpokládá se zabezpečovací a kamerový systém, datová síť, včetně Wi-Fi).

-Vytápění - nově navržené prostory vytápěny teplovodní otopnou soustavou; zdrojem tepla dvojice plynových kondenzačních kotlů; distribuce tepla deskovými radiátory.

-Vzduchotechnika - prostory zázemí sportovců v 1.NP vybaveny nuceným rovnotlakým větráním, vzduchotechnická jednotka ve venkovním provedení umístěna do proluky na jihozápadním rohu arény. Prostor bufetu a jeho zázemí a samostatně prostor posilovny a jejího zázemí ... jsou větrány nuceně rovnotlase ... VZT jednotky s elektrickým dohřevem umístěny na stropní konstrukci. Větrání hygienických zázemí pro diváky v prostoru za tribunou je nuceně podtlakově, vzduch nasáván z hokejové haly.

Bude se jednat o místnosti do k.v. 300 cm, pro práce bude využito pojízdné lešení, nebo žebřík (i dvojitý) může být použit pro práci ve výšce pouze v případech, kdy použití jiných bezpečnějších prostředků není opodstatněné a účelné, případně pokud místní podmínky použití takovýchto prostředků neumožňují.

Při výstupu a sestupu musí být zaměstnanec obrácen vždy obličejem k žebříku a v každém okamžiku musí mít možnost bezpečného uchopení a spolehlivou oporu. Po žebříku mohou být vynášena (snášena) břemena o hmotnosti do 15kg. Po žebříku nesmí vystupovat (sestupovat) ani na něm pracovat současně více než jedna osoba.

Na žebříku smí zaměstnanec pracovat jen v bezpečné vzdálenosti od jeho horního konce, za kterou se u opěrného žebříku považuje vzdálenost chodidel nejméně 0,8 metru od jeho horního konce, u dvojitého žebříku nejméně 0,5 metru od jeho horního konce.

Prohlídky žebříků provádět v souladu s návodem k používání. Výsledek vizuální kontroly zapsat do knihy kontrol.

Zaměstnavatel zajistí provádění prohlídek žebříků v souladu s návodem na používání (vč. tzv. nástavců při práci na schodišti).

Pro montáž hromosvodu bude využito fasádní lešení při zateplovacích pracích.

m. postupy řešící jednotlivé práce a činnosti a stanovící opatření způsobená prolínáním jednotlivých prací jako je např. nasazení více jeřábů, práce za provozu veřejných dopravních prostředků (dráha, silniční nebo závodová doprava), opatření vycházející ze specifik vyplývajících z podmínek u provozovaných objektů např. při rekonstrukci či stavbách v areálech zadavatelů.

Při zahájení prací musí zhotovitel zpracovat harmonogram prací za účasti koordinátora BOZP při realizaci, kde bude dořešeno prolínání prací, především při finalizaci stavby. Podle toho bude i aktualizován tento plán BOZP při přípravě. Významnou úlohu mají **zpracované technologické postupy prací, jednotlivými subdodavateli.**

n. specifické požadavky na stavbu (reagující na požadavky vzešlé např. z konzultací s OIP, stavebním úřadem, požadavky orgánů ochrany veřejného zdraví a dalších orgánů státní správy), práce a činnosti spojené s používáním toxických chemických látek, ionizujícího záření, výbušnin podle zvláštních právních předpisů, v souvislosti s přílohou č. 5, bod 10, k nařízení vlády č. 591/2006 Sb., atp.

- bude doplňováno při realizaci stavby, tzv. aktualizací plánu BOZP a dle dodaných technologických postupů jednotlivých zhotovitelů.

Stavba bude splňovat podmínky dle zákona č.309/2006 Sb., doporučuji aby na stavbě pracoval koordinátor BOZP při realizaci!

Příloha č. 1 – Další požadavky kladené na BOZP při realizaci stavby :

a) udržování pořádku a čistoty na staveništi

b) uspořádání staveniště podle příslušné dokumentace (ZOV)

c) umístění pracoviště, jeho dostupnost, stanovení komunikací nebo prostoru pro příchod a pohyb osob, výrobních a pracovních prostředků a zařízení

d) zajištění požadavků na manipulaci s materiálem

e) předcházení zdravotním rizikům při práci s břemeny

f) **provádění kontroly před prvním použitím, během používání, při údržbě a pravidelném provádění kontrol strojů, technických zařízení, přístrojů a nářadí** během používání s cílem odstranit nedostatky, které by mohly nepříznivě ovlivnit BOZ

g) splnění všech požadavků na odbornou způsobilost FO konajících práce na staveništi

h) **určení a úprava ploch pro uskladnění**, zejména nebezpečných látek, přípravků a materiálů
splnění podmínek pro odstraňování a odvoz nebezpečných odpadů

j) uskladňování, manipulace, odstraňování a odvoz odpadu a zbytků materiálů

k) přizpůsobování času potřebného na jednotlivé práce nebo jejich etapy podle skutečného postupu prací

l) předcházení ohrožení života a zdraví FO, které se s vědomím zhotovitele mohou zdržovat na staveništi

m) zajištění spolupráce s jinými osobami

n) předcházení rizikům vzájemného působení činností prováděných na staveništi nebo v jeho těsné blízkosti
vedení evidence přítomnosti zaměstnanců a dalších osob na staveništi, které mu bylo předáno

o) všichni pracovníci jsou povinni pracovat v souladu s plánem BOZP, technologickými postupy a ostatními předpisy

p) neprodleně hlásit každý pracovní úraz či mimořádnou událost, požár nebo zahoření

r) jsou povinni respektovat a dodržovat uvedené zakázané činnosti :

–pracovat pod vlivem alkoholu či návykových látek nebo je na stavbě přechovávat

–kouřit jen ve vymezených prostorech

–poškozovat, odstraňovat či přemísťovat bezpečnostní zařízení, zábradlí, tabulky atp.

–odstraňovat kryty strojů, záklopů nad nebezpečným prostorem, bezpečnostních tabulek atp.

–pro výstupy a sestupy, práce ve výškách, nepoužívat poškozené a neodzkoušené žebříky, štafle,

lešení bez zábradlí atp.

–skladovat nebo přemísťovat předměty bez jejich zajištění proti pádu, sesutí atp.

Příloha č.2 o předání a seznámení

Protokol o seznámení s plánem BOZP

-Zaměstnanec bere na vědomí, že byl seznámen s tímto dokumentem a že stanovená opatření bude dodržovat.

-(Vedoucí zaměstnanec subdodavatele - dodavatele potvrzuje, že převzal tento dokument, že je povinen se s tímto dokumentem seznámit a prokazatelně seznámit všechny své zaměstnance a zároveň předat písemně seznamujícím rizika vlastní.)

-Datum seznámení (předání)	-Příjmení a jméno zaměstnance	-Název firmy	-Podpis seznámeného (přebírajícího) zaměstnance	-Podpis školitele(předávajícího)

Příloha č. 3 Technologické postupy zhotovitelů